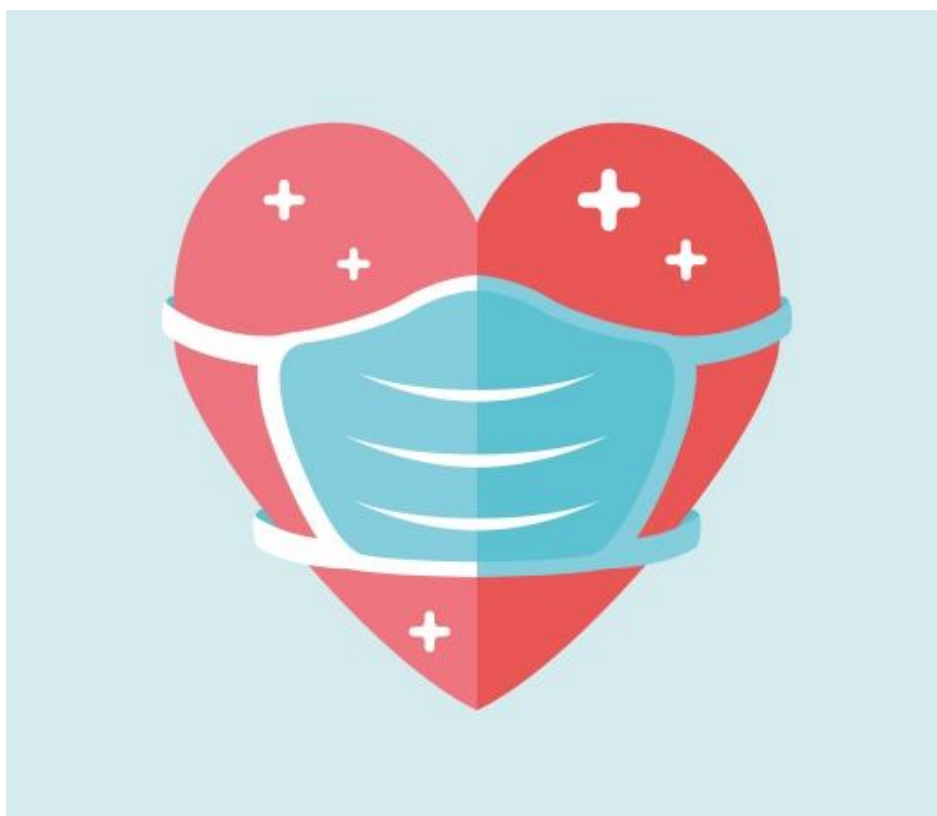


## AKČNÍ PLÁN SOCIÁLNÍCH SLUŽEB OBCÍ SVAZKU OBCÍ NOVOBORSKA NA ROK 2021



**Tento Akční plán vychází ze Čtvrtého komunitního plánu sociálních služeb obcí SON pro období 2021 -2025**

*Akční plán sociálních služeb obcí Svazku obcí Novoborska na rok 2021 je spolufinancován Krajským úřadem Libereckého kraje individuální dotací na podporu komunitního plánování.*

### Zkratky použité v textu:

ASZ	Agentura pro sociální začleňování
ESF	Evropský sociální fond
ID	Invalidní důchod
IZS	Integrovaný záchranný systém
KOS	Koordinační skupina komunitního plánování
KP	Čtvrtý komunitní plán sociálních služeb obcí SON na rok 2021 - 2025
KÚ LK	Krajský úřad Libereckého kraje
LP	Lokální partnerství
LRN (Cvikov léčebna)	Léčebna respiračních nemocí
MAS	Místní akční skupina
MP	Městská policie
MPI	Místní plán inkluze
MPSV	Ministerstvo práce a sociálních věcí
MŠMT	Ministerstvo školství, mládeže a tělovýchovy
MVČR	Ministerstvo vnitra České republiky
NRP	Náhradní rodinná péče
NZDM	Nízkoprahové zařízení pro děti a mládež
OPVVV	Operační program věda, výzkum, vzdělávání
OPZ	Operační program zaměstnanost
ORP	Obec s rozšířenou působností
OSVZ	Odbor sociálních věcí a zdravotnictví
OZP(Z)	Osoba se zdravotním postižením (znevýhodněním)
PAS	Porucha autistického spektra
PRS1	Pracovní skupina 1 – Rodina, děti a mládež
PRS2	Pracovní skupina 2 – Senioři a osoby se zdravotním postižením
PRS3	Pracovní skupina 3 – Osoby ohrožené sociálním vyloučením
PS	Pečovatelská služba
SAS	Sociálně aktivizační služba
SO/SC	Strategické opatření / strategický cíl

SO ORP Nový Bor	Správní obvod obce s rozšířenou působností Nový Bor
SON	SON
SP	Strategický plán
(O)SPOD	(Oddělení) sociálně právní ochrana dětí
SPRSS LK	Střednědobý plán rozvoje sociálních služeb Libereckého kraje 2021 - 2023
SPSZ	Strategický plán sociálního začleňování
SÚPM	Společensky účelná pracovní místa
ÚP	Úřad práce
VPP	Veřejně prospěšné práce
ZS	Základní síť poskytovatelů sociálních služeb (Libereckého kraje)

Pozn.: Paragrafové odkazy v celém materiálu se týkají zákona č. 108/2006 Sb., o sociálních službách ve znění pozdějších předpisů, pokud není uvedeno jinak. Sociální poradenství §37 je součástí všech opatření.

## OBSAH

1. ÚVOD .....	5
2. SPECIFIKACE ROZVOJOVÝCH OPATŘENÍ .....	6
Cíl 2 – Udržet, podporovat a optimalizovat systém společného financování sociálních služeb .....	10
Cíl 3 - Podpora spolupráce s poskytovateli a strategickými partnery .....	12
Cíl 4 - Podpora preventivních aktivit pro rodiny, děti a mládež .....	14
Cíl 5 - Podpora a rozvoj sociálních služeb pro rodiny, děti a mládež .....	16
Cíl 6 - Podpora a rozvoj služeb SPOD pro rodiny, děti a mládež .....	19
Cíl 7 - Zajištění stabilní sítě sociálních služeb, které umožní obyvatelům Novoborska zůstat co nejdéle v jejich přirozeném prostředí .....	21
Cíl 8 - Podpora pobytových zařízení .....	27
Cíl 9 - Podpora dobrovolnictví a spolků .....	29
Cíl 10 - Podpora ambulantních programů pro osoby ohrožené sociálním vyloučením .....	31
Cíl 11 - Podpora terénních programů pro osoby ohrožené sociálním vyloučením .....	32
Cíl 12 - Podpora prostupného bydlení .....	33
Cíl 13 – Podpora zaměstnanosti osob znevýhodněných na trhu práce, včetně podpory sociálního podnikání .....	34
Cíl 14 – Podpora bezpečnosti a prevence kriminality .....	36
3. DALŠÍ CÍLE PRO ROK 2021 .....	38
4. ZÁVĚR .....	39

## 1. ÚVOD

Tvorba Akčního plánu pro rok 2021 vychází ze stanovených cílů a opatření, které jsou vytyčeny ve Čtvrtém komunitním plánu sociálních služeb na období 2021 – 2025. Je to nástroj, který pomáhá jednotlivé cíle a opatření kontrolovat, vyhodnocovat a hledat další oblasti, na které je potřeba zaměřit pozornost. Dokument rovněž vychází z Vyhodnocení akčního plánu roku 2020 a zohledňuje opatření uvedená ve Strategickém plánu sociálního začleňování města Nový Bor na období 2019 -2021 s cílem zlepšení sociálního prostředí území města Nový Bor a také ostatních obcí v ORP Nový Bor.

### **Hlavní úkoly akčního plánu jsou:**

- podpora rozhodovacích procesů a činností pro KOS, PRS1, PRS2 a PRS3
- zavedení a podpora jednoduchých kontrolních mechanismů
- sjednocení přístupů při přípravě a realizaci opatření
- podpora pro jednání s dalšími subjekty (Libereckým krajem, partnery, poskytovateli dotací apod.)
- sledování naplňování plánovaných aktivit
- upevnit systém společného financování sociálních služeb obcí SON, posílit povědomí o sociální podpoře v našem území a zajistit předávání informací mezi občany obcí Svazku

### **Součástí akčního plánu je:**

- přehled aktuálních opatření určených k přípravě nebo realizaci pro daný rok
- rozpracování jednotlivých opatření:
  - popis klíčových akcí
  - odpovědnost za realizaci akcí
  - upřesnění nároků na finanční a jiné zdroje pro daný rok

## 2. SPECIFIKACE ROZVOJOVÝCH OPATŘENÍ

Koordinační pracovní skupina

**CÍL 1 – Udržet zavedený systém sledování, vyhodnocování a informovanosti v oblasti sociálních služeb**

Číslo	1.1	Název opatření	Stabilizovat personální obsazení funkce - „koordinátor sociálních služeb“ i po skončení dotace (tedy od 1. 1. 2022)
		<b>Konkrétní popis rozvojového opatření</b>	- stabilizovat pozici „koordinátora sociálních služeb“ na území Novoborska, usilovat o podporu KÚ LK i pro období roku 2022 a následující
		<b>Vazba na strategické dokumenty</b>	KP: cíl 1 SPRSS LK: SO-08, SO-10, SC-9
		<b>Cílová skupina</b>	obyvatelé obcí a měst SON (vyjma Města Česká Lípa a obce Velenice)
		<b>Dotčené druhy sociálních služeb (§)</b>	Bez specifikace
		<b>Doba realizace</b>	2021 - 2025
		<b>Odpovědnost za realizaci</b>	OSVZ, SON (vyjma Města Česká Lípa a obce Velenice)
		<b>Financování</b>	SON, ORP Nový Bor

Číslo	1.2	Název opatření	Zajištění komunikace mezi obcemi, SON a ORP Nový Bor
		<b>Konkrétní popis rozvojového opatření</b>	- komunikace s obcemi bude zajištěna prostřednictvím koordinátora sociálních služeb, minimálně dvakrát ročně navštíví koordinátor sociálních služeb jednání členské schůze SON, zastupitelstva jednotlivých obcí bude navštěvovat na vyžádání  - bude spolupracovat se zástupci obcí při tvorbě základní sítě LK, předávat informace od poskytovatelů sociálních služeb a informovat o nových službách
		<b>Vazba na strategické dokumenty</b>	KP: cíl 1 SPRSS LK: SO-02, SO-03, SO-08, SO-10, SC-9, SC-12, SO-13,
		<b>Cílová skupina</b>	obyvatelé obcí a měst SON (vyjma Města Česká Lípa a obce Velenice)
		<b>Dotčené druhy sociálních služeb a služeb souvisejících (§)</b>	Bez specifikace
		<b>Doba realizace</b>	2021 - 2025

<b>Odpovědnost za realizaci</b>	Koordinátor sociálních služeb ve spolupráci s vedoucí OSVZ
<b>Financování</b>	Prostřednictvím projektů

Číslo	1.3	Název opatření	<b>Aktualizace katalogu sociálních služeb</b>
		<b>Konkrétní popis rozvojového opatření</b>	<ul style="list-style-type: none"> <li>- bude probíhat 1x ročně ve 2. čtvrtletí (do 30. června), s následnou aktualizací základní sítě sociálních služeb na území Novoborska, drobné změny v katalogu se budou uskutečňovat dle potřeb i v průběhu roku, katalog sociálních služeb je zveřejněn na webu SON v sekci „Sociální služby na Novoborsku bez bariér“, členské obce mají své stránky provázány se stránkami Novoborska „bezbarrier.novoborsko.cz“.</li> </ul>
		<b>Vazba na strategické dokumenty</b>	KP: cíl 1 SPRSS LK: SO-02, SO-03, SO-08, SO-10, SO-13, SC-9, SC-12
		<b>Cílová skupina</b>	obyvatelé obcí a měst SON (vyjma Města Česká Lípa a obce Velenice)
		<b>Dotčené druhy sociálních služeb a služeb souvisejících (§)</b>	Bez specifikace
		<b>Doba realizace</b>	2021 - 2025
		<b>Odpovědnost za realizaci</b>	Koordinátor sociálních služeb ve spolupráci s vedoucí OSVZ
		<b>Financování</b>	Prostřednictvím projektů

Číslo	1.4	Název opatření	<b>Informovanost lékařů o sociálních službách, činnosti OSVZ, dávkách ÚP (příspěvek na péči, domácí zdravotní péče)</b>
		<b>Konkrétní popis rozvojového opatření</b>	<ul style="list-style-type: none"> <li>- zvýšit informovanost lékařů o možnostech využívání sociálních služeb v návaznosti na bezplatné poskytování zdravotní péče v domácím prostředí, čerpání dávek ÚP – příspěvku na péči, dávek pro osoby se zdravotním postižením</li> <li>- pokračovat ve spolupráci s MUDr. Lenkou Šepsovou při zapojení lékařů do komunitního plánování (zapojit je do pracovních skupin, zvýšit účast na společných jednáních); uspořádat společné setkání zástupců poskytovatelů, sociálních pracovníků OSVZ a ÚP a lékařů za účelem vyšší informovanosti o službách v území a získání informací o kvalitě domácí zdravotní péče a terénních služeb.</li> <li>- Zorganizovat pracovní seminář k zajištění koordinace všech služeb, které poskytují podporu v domácím prostředí (včetně zdravotní péče) obcí SON s cílem optimalizovat pokrytí v celém území s minimální finanční náročností a vyloučením duplicit. Propojit s opatřením 7.1 a 7.3.</li> </ul>

<b>Vazba na strategické dokumenty</b>	KP: cíl 1 SPRSS LK: SO-08, SO-11, SO-12, SC-1, SC-9
<b>Cílová skupina</b>	obyvatelé obcí a měst SON (vyjma Města Česká Lípa a obce Velenice)
<b>Dotčené druhy sociálních služeb a služeb souvisejících (§)</b>	Odlehčovací služby (§44), Pečovatelská služba (§40), Osobní asistence (§39) ÚP, lékaři, domácí zdravotní péče, OSVZ
<b>Doba realizace</b>	2021 - 2025
<b>Odpovědnost za realizaci</b>	OSVZ, koordinátor sociálních služeb
<b>Financování</b>	Bez finančních nároků v základní rovině

Číslo	1.5	Název opatření	Větší informovanost učitelů všech typů škol (od MŠ po VŠ) o komunitním plánování a zapojení do procesů plánování
		<b>Konkrétní popis rozvojového opatření</b>	<ul style="list-style-type: none"> <li>- cílem opatření je větší zapojení pracovníků školského systému do plánovacích procesů začleněním do pracovních skupin, aby mohly být předávány důležité informace především směrem k cílové skupině osob ohrožených sociálním vyloučením. Je žádoucí eliminovat dopady ohrožení sociálním vyloučením tak, aby byly tyto osoby/děti přijaty většinou společností.</li> <li>- předávat informace o možnostech podpory ohroženým rodinám</li> </ul>
		<b>Vazba na strategické dokumenty</b>	KP: cíl 1 SPRSS LK: SO-01, SO-04, SO-06, SC-5, SC-7
		<b>Cílová skupina</b>	obyvatelé obcí a měst SON (vyjma Města Česká Lípa a obce Velenice)
		<b>Dotčené druhy sociálních služeb a služeb souvisejících (§)</b>	bez specifikace
		<b>Doba realizace</b>	2021 - 2025
		<b>Odpovědnost za realizaci</b>	Poskytovatelé v rámci území, SON (vyjma Města Česká Lípa a obce Velenice)
		<b>Financování</b>	Prostřednictvím projektů a ve spolupráci s ASZ

Číslo	1.6	Název opatření	Větší informovanost obyvatel SON o komunitním plánování a sociálních službách působících v území
		<b>Konkrétní popis rozvojového opatření</b>	<ul style="list-style-type: none"> <li>- pokračovat v předávání informací o komunitním plánování sociálních služeb působících v území obyvatelům území Novoborska - na webu města Nový Bor, Novoborska a také na stránkách jednotlivých obcí Novoborska budou zveřejňovány dokumenty komunitního plánování: KP, roční akční plány a jejich vyhodnocení, katalog sociálních služeb, zápisy z jednání koordinační skupiny komunitního plánování a pracovních skupin komunitního plánování</li> </ul>



	<ul style="list-style-type: none"> <li>- pokračovat v pravidelném představení poskytovatelů sociálních služeb v Novoborském měsíčníku a v periodikách jednotlivých obcí, na stránkách SON a podporovat šíření informací o dostupných sociálních službách v území</li> <li>- jednotliví poskytovatelé budou informovat veřejnost v rámci svých „dní otevřených dveří“, případně na jiných akcích</li> <li>- zorganizování osvětové akce „Den sociálních služeb“</li> </ul>
<b>Vazba na strategické dokumenty</b>	KP: cíl 1 SPRSS LK: SO-02, SO-08, SO-11, SO-13, SC-9, SC-10, SC-12
<b>Cílová skupina</b>	obyvatelé obcí a měst SON (vyjma Města Česká Lípa a obce Velenice)
<b>Dotčené druhy sociálních služeb a služeb souvisejících (§)</b>	bez specifikace
<b>Doba realizace</b>	2021 - 2025
<b>Odpovědnost za realizaci</b>	Poskytovatelé v rámci území, SON (vyjma Města Česká Lípa a obce Velenice)
<b>Financování</b>	Prostřednictvím projektů a ve spolupráci s ASZ

Číslo	1.7	Název opatření	Základní a odborné sociální poradenství napříč cílovými skupinami
<b>Konkrétní popis rozvojového opatření</b>			<ul style="list-style-type: none"> <li>- udržet stávající služby odborného sociálního poradenství a zajistit jejich dostupnosti pro celé území Novoborska napříč cílovými skupinami</li> <li>- odborné sociální poradenství (včetně dluhového) – Děčko Liberec – provoz občanské poradny v Novém Boru bude ve stávajícím režimu (1 úvazek)</li> <li>- odborné sociální poradenství (včetně dluhového a rodinného) – Rodina v centru, z. ú. – provoz občanské poradny bude probíhat v novém objektu Dům rodiny (otevření je plánováno na duben 2021)</li> <li>- poradenství pečujícím osobám – probíhá v rámci pečovatelských služeb Nový Bor, Cvikov, Kamenický Šenov, organizace Spravedlivý mezi seniory (AHC, a.s.)</li> <li>- poradenství osobám závislým na alkoholu a gamblingu – Advaita, z. s. – zajištěno v rámci pobočky v České Lípě</li> </ul>
<b>Vazba na strategické dokumenty</b>			KP: cíl 1 SPRSS LK: SO-01, SO-03, SO-04, SO-07, SO-11, SC-3, SC-5, SC-6
<b>Cílová skupina</b>			obyvatelé obcí a měst SON (vyjma Města Česká Lípa a obce Velenice)
<b>Dotčené druhy sociálních služeb a služeb souvisejících (§)</b>			Odborné sociální poradenství (§ 37)

<b>Doba realizace</b>	2021 - 2025
<b>Odpovědnost za realizaci</b>	Poskytovatelé v rámci území, SON (vyjma Města Česká Lípa a obce Velenice)
<b>Financování</b>	Prostřednictvím projektů a ve spolupráci s ASZ

Číslo	1.8	Název opatření	Inspirace z jiných území, příklady dobré praxe včetně vzdělávání
<b>Konkrétní popis rozvojového opatření</b>			- koordinátor sociálních služeb bude komunikovat se zástupci jiných území – příklady praxe plánování, financování, komunikace s veřejností apod.
<b>Vazba na strategické dokumenty</b>			KP: cíl 1 SPRSS LK: SO-10, SC-9, SC-11, SC-12
<b>Cílová skupina</b>			obyvatelé obcí a měst SON (vyjma Města Česká Lípa a obce Velenice)
<b>Dotčené druhy sociálních služeb a služeb souvisejících (§)</b>			bez specifikace
<b>Doba realizace</b>			2021 - 2025
<b>Odpovědnost za realizaci</b>			Poskytovatelé v rámci území, SON (vyjma Města Česká Lípa a obce Velenice)
<b>Financování</b>			Prostřednictvím projektů a ve spolupráci s ASZ

#### Cíl 2 – Udržet, podporovat a optimalizovat systém společného financování sociálních služeb

Číslo	2.1	Název opatření	Optimalizace financování sociálních služeb
<b>Konkrétní popis rozvojového opatření</b>			<ul style="list-style-type: none"> <li>- v roce 2021 bude pokračovat nastavený systém společného financování sociálních služeb obcí SON za stávajících podmínek</li> <li>- v roce 2021 začít vyjednávat o možnostech zvýšení příspěvku na sociální služby pro další období</li> <li>- hledat možnosti, jak zjednodušit a zrychlit proces spolufinancování sociálních služeb SON</li> <li>- aktualizovat pravidla pro poskytování dotací poskytovatelům, revidovat žádosti a vyúčtování</li> <li>- pravidelné informování zástupců měst a obcí Svazku; předávání informací v rámci příkladů dobré praxe ostatním územím, MPSV, KÚ LK</li> </ul>
<b>Vazba na strategické dokumenty</b>			KP: cíl 2 SRPSS LK: SO-02, SO-10, SC-9, SC-10, SC-12
<b>Cílová skupina</b>			obyvatelé obcí a měst SON (vyjma Města Česká Lípa)
<b>Dotčené druhy soci-</b>			bez specifikace

<b>álních služeb a služeb souvisejících (§)</b>	
<b>Doba realizace</b>	2021 - 2025
<b>Odpovědnost za realizaci</b>	OSVZ, SON (vyjma Města Česká Lípa)
<b>Financování</b>	Prostřednictvím projektů a ve spolupráci s ASZ

<b>Číslo</b>	<b>2.2</b>	<b>Název opatření</b>	<b>Větší zapojení obcí do spolupráce</b>
		<b>Konkrétní popis rozvojového opatření</b>	<ul style="list-style-type: none"> <li>- pokračovat v nastavení spolupráce v oblasti tvorby základní sítě sociálních služeb SON, předávání požadavků od občanů do skupin komunitního plánování</li> <li>- informovat o nových službách v území</li> <li>- dle zájmu obcí SON realizovat informativní setkání s občany, zaměřené na možnosti podpory prostřednictvím sociálních služeb a dávek ÚP</li> </ul>
		<b>Vazba na strategické dokumenty</b>	KP: cíl 2 SRPSS LK: SO-08, SO-10, SO-11, SO-13, SC-9, SC-10, SC-12
		<b>Cílová skupina</b>	obyvatelé obcí a měst SON (vyjma Města Česká Lípa)
		<b>Dotčené druhy sociálních služeb a služeb souvisejících (§)</b>	bez specifikace
		<b>Doba realizace</b>	2021-2025
		<b>Odpovědnost za realizaci</b>	OSVZ, SON (vyjma Města Česká Lípa)
		<b>Financování</b>	Prostřednictvím projektů a ve spolupráci s ASZ

<b>Číslo</b>	<b>2.3</b>	<b>Název opatření</b>	<b>Zkoordinovat v území grantové možnosti a zajistit jejich vhodné využití</b>
		<b>Konkrétní popis rozvojového opatření</b>	<ul style="list-style-type: none"> <li>- vyhledávání vhodných grantových možností pro území, předávání informací a hledání uplatnění za účasti všech příslušných aktérů - spolupráce s ASZ, KÚ LK, SON</li> </ul>
		<b>Vazba na strategické dokumenty</b>	KP: cíl 2 SRPSS LK: SO-08, SC-9
		<b>Cílová skupina</b>	obyvatelé obcí a měst SON (vyjma Města Česká Lípa)
		<b>Dotčené druhy sociálních služeb a služeb souvisejících (§)</b>	bez specifikace
		<b>Doba realizace</b>	2021 - 2025
		<b>Odpovědnost za realizaci</b>	OSVZ, SON (vyjma Města Česká Lípa)
		<b>Financování</b>	Prostřednictvím projektů a ve spolupráci s ASZ

### Cíl 3 - Podpora spolupráce s poskytovateli a strategickými partnery

Číslo	3.1	Název opatření	Podporovat rozvoj spolupráce s poskytovateli sociálních služeb
Konkrétní popis rozvojového opatření			<ul style="list-style-type: none"> <li>- udržovat spolupráci s poskytovateli sociálních služeb v území na stávající úrovni, organizovat společná setkání a hledat další možnosti zlepšení informovanosti občanů. V případě absence sociální služby v území bude aktivně vyhledáván vhodný poskytovatel, se kterým bude navázán kontakt a bude přizván do pracovních skupin komunitního plánování k prezentaci služby.</li> <li>- poskytovatelé budou i nadále pracovat ve skupinách komunitního plánování</li> <li>- dle možností nabízet vzdělávací aktivity pro pracovníky poskytovatelů sociálních služeb, zástupce měst a obcí v oblastech zaměstnávání, vzdělávání, bydlení, bezpečnosti, zdraví, dluhů a komunitní práce prostřednictvím nabídek poskytovatelů a ve spolupráce s ASZ, příp. v rámci rozpočtu OSVZ MěÚ Nový Bor</li> </ul>
Vazba na strategické dokumenty			KP: cíl 3 SRPSS LK: SO-02, SO-03, SO-11, SO-12, SO-13, SO-14, SC-11
Cílová skupina			SON (vyjma Města Česká Lípa)
Dotčené druhy sociálních služeb a služeb souvisejících (§)			bez specifikace
Doba realizace			2021 - 2025
Odpovědnost za realizaci			OSVZ, SON (vyjma Města Česká Lípa), koordinátor sociálních služeb
Financování			Prostřednictvím projektů a ve spolupráci s ASZ

Číslo	3.2	Název opatření	Pokračovat ve spolupráci s Agenturou pro sociální začleňování
Konkrétní popis rozvojového opatření			<ul style="list-style-type: none"> <li>- ASZ je v režimu vzdálené podpory. S vedením města Nový Bor je nutné doladit další postup a vize.</li> <li>- běží 1 projekt z OPVVV (konec 31. 5. 2021)</li> <li>- v rámci OPVVV má Rodina v centru, z. ú. navazující projekt S rodinou k inkluzi II. s realizací od 1. 6. 2021 do 31. 12. 2022</li> <li>- Farní charita Česká Lípa - bude žádat o dotační podporu v novém programovém období 2021 – 2027 na aktivizaci osob žijících v Novém Boru v Severní ulici č. p. 755.</li> <li>- pokračovat v nastavené práci jednotlivých pracovních skupin lokálního partnerství, skupina sociální služby již nebude pracovat v rámci LP, ale</li> </ul>

	pouze v rámci komunitního plánování
<b>Vazba na strategické dokumenty</b>	KP: cíl 3 SPRSS LK: SO-01, SO-06, SO-07, SC-5, SC-6, SC-7
<b>Cílová skupina</b>	osoby ohrožené sociálním vyloučením, rodiny s dětmi, děti a mládež do 26 let, cizinci, národnostní menšiny
<b>Dotčené druhy sociálních služeb a služeb souvisejících (§)</b>	Bez specifikace
<b>Doba realizace</b>	2021 - 2025
<b>Odpovědnost za realizaci</b>	Město Nový Bor
<b>Financování</b>	Bez finančních nároků v základní rovině

Číslo	3.3	Název opatření	Spolupracovat s Krajským úřadem Libereckého kraje ve smyslu zák. 108/2006 Sb., § 94 a 95
		<b>Konkrétní popis rozvojového opatření</b>	- spolupráce s KÚ LK ve smyslu zákona o sociálních službách je nezbytnou součástí tvorby Základní sítě poskytovatelů sociálních služeb v území v oblasti předávání informací o potřebných kapacitách k zajištění potřeb občanů v území
		<b>Vazba na strategické dokumenty</b>	KP: cíl 3 SRPSS LK: SO-02, SO-03, SO-08, SO-10, SO-13, SO-14, SC-9, SC-10, SC-11
		<b>Cílová skupina</b>	SON (vyjma Města Česká Lípa)
		<b>Dotčené druhy sociálních služeb a služeb souvisejících (§)</b>	bez specifikace
		<b>Doba realizace</b>	2021 - 2025
		<b>Odpovědnost za realizaci</b>	OSVZ, SON (vyjma Města Česká Lípa), koordinátor sociálních služeb
		<b>Financování</b>	Prostřednictvím projektů a ve spolupráci s ASZ

## Rodina, děti a mládež

### Cíl 4 - Podpora preventivních aktivit pro rodiny, děti a mládež

Číslo	4.1	Název opatření	Podpora mateřských a rodinných center
Konkrétní popis rozvojového opatření			<p>Udržení stávajících služeb Mateřského centra Koblížek, případně podpora vzniku podobných center, podpora při pořádání preventivních aktivit pro rodiče s dětmi zejména vzdělávacích besed a kurzů, a ve vytváření zachytne sítě pro rodiny v obtížné situaci.</p> <ul style="list-style-type: none"><li>- Rodina v centru – Mateřské centrum Koblížek nabízí pravidelné vzdělávací a volnočasové aktivity pro rodiče s malými dětmi, aby mohli smysluplně naplňovat společné chvíle. Jedná se o pravidelné aktivity každý týden, vzdělávací besedy na téma rodičovství a akce pro celé rodiny. Uspořádány budou letní příměstské tábory pro děti od 4 let. Dětská skupina Koblížek pomáhá rodičům s návratem do práce prostřednictvím zajištění celodenní péče o děti od jednoho roku.</li></ul>
Vazba na strategické dokumenty			KP: cíl 4 SPRSS LK: SO-04, SC-5
Cílová skupina			děti a mládež od 0 do 6 let, rodiny s dětmi
Dotčené druhy sociálních služeb a služeb souvisejících (§)			Sociální poradenství (§37), Sociálně aktivizační služby pro rodiny s dětmi (§65), Asistenti pedagogů ve školách a školkách
Doba realizace			2021 - 2025
Odpovědnost za realizaci			Poskytovatelé sociálních služeb - Rodina v centru, Farní charita Česká Lípa, MŠ a ZŠ
Financování			KÚ LK, MPSV, MVČR, ESF, prostřednictvím projektů a ve spolupráci s ASZ.

Číslo	4.2	Název opatření	Podpora aktivit pro smysluplné trávení volného času rodin, dětí a mládeže
Konkrétní popis rozvojového opatření			<p>Udržení stávajících služeb Domu dětí a mládeže Smetanka a dalších podobných zařízení v okolních obcích. Podpora dětí a mládeže ohrožených sociálním vyloučením v účasti na programech těchto zařízení například sníženým vstupným.</p> <ul style="list-style-type: none"><li>- Dům dětí a mládeže Smetanka - uspořádá tradiční, preventivní školní program pro žáky 6. ročníků Dr-a-kou-š na téma drogy, alkohol, kouření a šikana. Účastní se jej žáci pěti škol – ZŠ nám. Míru, ZŠ U Lesa, ZŠ Cvikov, ZŠ Skalice, ZŠ Kamenický Šenov. V červnu se uskuteční víkendový seminář pro pedagogy a dobrovolníky s programem zaměřeným na primární prevenci a řešení problematických situací.</li><li>- Dům dětí a mládeže Cvikováček – pokračování v rozsáhlé činnosti zájmových kroužků, akcí a aktivit dle možností situace koronaviru: Den dětí, Děti lesu a les dětem, Zahradní slavnost, Den otců, rodinné výlety, tvůrčí dílny, Drakiádu, Koloběžkiádu, projektové dny pro školy a školky,</li></ul>

	<p>akce pro seniory, akce s organizacemi ve Cvikově a okolí.</p> <ul style="list-style-type: none"> <li>- Rodina v centru, z. ú. - Mateřské centrum Koblížek bude pokračovat v své činnosti obvyklým způsobem - vzdělávání, hlídání dětí a volnočasové aktivity pro rodiče a děti, aby mohli smysluplně naplňovat společné chvíle.</li> <li>- Rodina v centru – projekt s „S rodinou k inkluzi“ končí k 31. 5. 2021 a navazuje projekt „S rodinou k inkluzi II“ od 1. 6. 2021 do 31. 12. 2022. Pokračuje většina aktivit, zejména doučování a prázdninové výlety pro děti se sociálním znevýhodněním, které mají za cíl udržet čtenářskou a matematickou gramotnost.</li> <li>- PČR, obvodní oddělení Nový Bor – se bude podílet na pořádání dne IZS pro širokou veřejnost, preventivních přednášek pro seniory se zaměřením na kriminalitu páchanou na seniorech, pro žáky na školách budou přednášky se zaměřením na drogovou problematiku a na kyberšikanu</li> <li>- Městská policie – „AJAX“ bude pokračovat program pro žáky 2. ročníků na ZŠ Nám. Míru, ZŠ U Lesa, ZŠ Arnultovice v Novém Boru; na jaře proběhne „Den s modrým majákem“</li> <li>- Probační a mediační služba - pro rok 2021 nabízí možnost realizace besed pracovníků střediska v České Lípě se žáky II. stupně základních škol. Téma přednášek je kriminalita dětí a mládeže, způsoby rozhodování soudu, informace o často páchaných protiprávních činech dětí a mládeže a faktory, které toto riziko zvyšují. Předpokládáme realizaci přednášek ve školním roce 2021/22. Na rok 2021 byla plánována další jednodenní konference Drogy – právo – kriminalita. Její realizace byla z důvodu pandemie o rok odložena.</li> </ul>
<b>Vazba na strategické dokumenty</b>	KP: cíl 4 SPRSS LK: SO-04, SO-12, SC-5, SC-6
<b>Cílová skupina</b>	rodina s dětmi, děti a mládež od 0 do 26 let
<b>Dotčené druhy sociálních služeb a služeb souvisejících (§)</b>	Sociální poradenství (§37), Nízkoprahová zařízení pro děti a mládež (§62), Sociálně aktivizační služby pro rodiny s dětmi (§65), Terénní programy (§69), Programy primární prevence
<b>Doba realizace</b>	2021 -2025
<b>Odpovědnost za realizaci</b>	Mateřská a rodinná centra, spolky, školy, školská zařízení, příspěvkové organizace, Policie ČR
<b>Financování</b>	Prostřednictvím projektů a ve spolupráci s ASZ, MPSV, MŠMT, MVČR, KÚ LK

<b>Číslo</b>	<b>4.3</b>	<b>Název opatření</b>	<b>Podpora škol v inkluzi dětí se speciálními potřebami do hlavního vzdělávacího proudu</b>
<b>Konkrétní popis rozvojového opatření</b>			<p>Podpora škol ve spolupráci s ostatními organizacemi typu OSPOD, PPP, SVP, Velký vůz Sever, Rodina v centru a další.</p> <ul style="list-style-type: none"> <li>- Rodina v centru – projekt s „S rodinou k inkluzi“ končí k 31. 5. 2021 a navazuje projekt „S rodinou k inkluzi II“ od 1. 6. 2021 do 31. 12. 2022.</li> </ul>

	Pokračuje práce Poradců na školách v Novém Boru (ZŠ Praktická, ZŠ Nám. Míru, ZŠ U Lesa, ZŠ Arnultovice, MŠ Klíček), kteří poskytují pomoc rodičům dětí se speciálními vzdělávacími potřebami a předcházejí školnímu neúspěchu. Pokračuje doučování a prázdninové aktivity pro děti se sociálním znevýhodněním. Nově začnou na každé zapojené škole působit Koordinátoři inkluze, Kariérní poradci a nabízeno bude vzdělávání pro pedagogy v inkluzivních metodách.
<b>Vazba na strategické dokumenty</b>	KP: cíl 4 SPRSS LK: SO-04, SC-5, SC-6, SC-7
<b>Cílová skupina</b>	rodina s dětmi, děti a mládež od 6 do 26 let
<b>Dotčené druhy sociálních služeb a služeb souvisejících (§)</b>	Nízkoprahová zařízení pro děti a mládež (§62), Sociálně aktivizační služby pro rodiny s dětmi (§65), Terénní programy (§69), SPOD (na základě pověření k výkonu sociálně právní ochrany dětí, část šestá dle zákona 359/1999 Sb.), OSPOD
<b>Doba realizace</b>	2021 -2025
<b>Odpovědnost za realizaci</b>	OSVZ, poskytovatelé sociálních služeb, příspěvkové organizace obcí, pověřené osoby k výkonu sociálně právní ochrany dětí
<b>Financování</b>	Prostřednictvím projektů a ve spolupráci s ASZ, MPSV, MŠMT, KÚ LK, platby od uživatelů, SON

#### Cíl 5 - Podpora a rozvoj sociálních služeb pro rodiny, děti a mládež

Číslo	5.1	Název opatření	Podpora činnosti nízkoprahového zařízení pro děti a mládež ohroženou sociálním vyloučením
<b>Konkrétní popis rozvojového opatření</b>			<p>Udržení stávajících služeb NZDM Vafle v ambulantní formě v Novém Boru a rozvoj terénní formy služby v obcích ORP Nový Bor, zejména ve Cvikově a Kamenickém Šenově. Rozšíření kontaktů s dalšími institucemi (zejména ZŠ, SŠ, ÚP, SVP) a dalšími organizacemi. Udržení pěti pracovních úvazků.</p> <ul style="list-style-type: none"> <li>- Rodina v centru, z. ú. – provozování Předškolního klubu v rámci projektu „S rodinou k inkluzi“. Aktivita končí k 31. 5. 2021, do pokračujícího projektu nebyla zařazena.</li> <li>- Rodina v centru, z. ú. - bude provozovat NZDM Vafle v Novém Boru ambulantně a terénně, pracovníci budou vyjíždět do okolních obcí a pracovat s klienty v místním terénu. Služba bude v dubnu 2021 přestěhována do nových prostor v Domě rodiny v Křížkové ulici, který se realizuje z dotace IROP.</li> <li>- podpora dětem z Dětského domova Krompach - volnočasové aktivity</li> </ul>
<b>Vazba na strategické dokumenty</b>			KP: cíl 5 SRPSS LK: SO-04, SC-5, SC-6, SC-7
<b>Cílová skupina</b>			rodina s dětmi, děti a mládež od 0 do 26 let
<b>Dotčené druhy soci-</b>			Sociální poradenství (§37), Nízkoprahová zařízení pro děti a mládež (§62), Soci-



<b>álních služeb a služeb souvisejících (§)</b>	álně aktivizační služby pro rodiny s dětmi (§65), Terénní programy (§69), Programy primární prevence
<b>Doba realizace</b>	2021 -2025
<b>Odpovědnost za realizaci</b>	OSVZ, poskytovatelé sociálních služeb, příspěvkové organizace obcí, pověřené osoby k výkonu sociálně právní ochrany dětí
<b>Financování</b>	Obce SON (vyjma Města Česká Lípa), prostřednictvím projektů a ve spolupráci s ASZ

Číslo	5.2	Název opatření	Podpora a rozvoj sociálně aktivizační služby pro rodiny s dětmi
		<b>Konkrétní popis rozvojového opatření</b>	<p>Udržení a rozvoj stávajících služeb SAS pro rodiny s dětmi a zajištění jejich dostupnosti po celém území ORP Nový Bor. Podpora rodin ohrožených sociálním vyloučením včetně rodin s dítětem se zdravotním znevýhodněním. Podpora setrvání dětí v biologické rodině, která z nejrůznějších důvodů přestává plnit své přirozené funkce nebo hrozí, že tyto funkce přestane plnit. Vyšší zapojení rodin postižených sociálním vyloučením nebo sociálním vyloučením ohrožených do společnosti. Rozšíření kontaktů s dalšími institucemi (zejména MŠ, ZŠ, SŠ, OSPOD, PPP, SVP) a dalšími organizacemi. Udržení čtyř pracovních úvazků.</p> <ul style="list-style-type: none"> <li>- Farní charita Česká Lípa – bude zajišťovat sociálně aktivizační služby pro rodiny s dětmi (§65) na území Novoborska; 3 úvazky</li> <li>- Rodina v centru, z. ú. – zajištění služby 1 úvazkem; v dubnu 2021 byla služba přestěhována do nových prostor v Domě rodiny v Křížkové ulici v Novém Boru (dotace IROP).</li> <li>- Centrum LIRA, z. ú. - podpora rodiny v těžké životní situaci, posílení rodičovských kompetencí, pomoc při začleňování dětí do předškolních a školních zařízení, pořádá semináře, pobytové kurzy, setkávání, psychoterapie, senzorická integrace, Kluby rodičů. Centrum LIRA poskytuje sociálně aktivizační službu pro rodiny s dětmi s poruchou autistického spektra (PAS) do 10 let věku na celém území LK, služby budou fungovat bez omezení, pouze s přísnějšími hygienickými podmínkami z důvodu koronaviru.</li> <li>- Denní a pobytové sociální služby, p. o. - sociální služby uživatelům s mentálním postižením i v kombinaci s dalším postižením - tělesná, smyslová, psychická apod.), ale bez agresivních rysů. Věková hranice uživatelů od 7 do 64 let.</li> <li>- LÍP A SPOLU, z. s. - s podporou dotací z EF bylo otevřeno v dubnu 2020 kontaktní a poradenské místo Centrum LÍP A SPOLU v Moskevské ul. 82 v České Lípě. Aktivity jsou zaměřeny přednostně pro děti s PAS a dalšími neurovývojovými poruchami. V roce 2021 budou pokračovat dle možností všechny aktivity, proběhne personální posílení týmu, jeho další vzdělávání a rozšíření působnosti spolku do dalších míst regionu. Probíhají práce na přípravě projektů, které by podpořily dospívající a dospělé lidi s autismem v samostatném životě a uplatnění na trhu práce, zajímá se o homesharing-sdílenou péči, které by odlehčila rodinám dětí nejen s PAS, připravuje další osvětové a vzdělávací akce</li> </ul>

	pro rodiče, odborníky i veřejnost.
<b>Vazba na strategické dokumenty</b>	KP: cíl 5 SPRSS LK: SO-04, SC-5, SC-6
<b>Cílová skupina</b>	rodina s dětmi, děti a mládež od 0 do 26 let
<b>Dotčené druhy sociálních služeb a služeb souvisejících (§)</b>	Sociální poradenství (§37), Sociálně aktivizační služby pro rodiny s dětmi (§65),
<b>Doba realizace</b>	2021 -2025
<b>Odpovědnost za realizaci</b>	Poskytovatelé sociálních služeb
<b>Financování</b>	MPSV, KÚ LK, prostřednictvím projektů, platby od uživatelů

Číslo	5.3	Název opatření	Podpora pobytových odlehčovacích služeb pro děti a mládež se zdravotním postižením
		<b>Konkrétní popis rozvojového opatření</b>	<p>Zkvalitnit život rodin s handicapovanými dětmi, které pro dlouhodobě nepříznivý zdravotní stav jsou závislé na péči jiné osoby. Poskytnout pečujícím nezbytný čas na odpočinek (načerpání sil), vyřízení nezbytných osobních záležitostí a možnost realizovat své potřeby a zájmy.</p> <p>Nadále pokračovat v hledání možností zajištění odlehčovací služby na území Novoborska, příp. v České Lípě při již existující pobytové službě, využití sdílené pomoci prostřednictvím organizace LÍP A SPOLU, z. s.</p> <p>Vzhledem k tomu, že na území stále není vhodný poskytovatel, bude se využívat služeb následujících poskytovatelů:</p> <ul style="list-style-type: none"> <li>- Centrum 83, Mladá Boleslav - pobytová odlehčovací služba pro děti a dospělé osoby s mentálním a kombinovaným postižením ve věku od 7 do 64 let</li> <li>- Služby sociální péče Tereza, p.o., Benešov u Semil - odlehčovací pobytové služby pro osoby věku od 15 do 60 let (klienti s nutností soustavné péče)</li> <li>- Slunce všem, z. s. Turnov – pobytová odlehčovací služba pro věkovou skupinu 7 – 64 let, uživatelům se zdravotním a mentálním postižením s autismem i poruchami chování</li> <li>- Národní ústav pro autismus, z.ú. (NAUTIS) – poskytování pobytové odlehčovací služby pro děti i dospělé na adrese Smržovka - Luční 41, Smržovka</li> </ul>
		<b>Vazba na strategické dokumenty</b>	KP: cíl 5 SPRPSS LK: SO-04, SO-12, SC-2, SC-3
		<b>Cílová skupina</b>	rodina s dětmi, děti a mládež od 0 do 26 let
		<b>Dotčené druhy sociálních služeb a služeb souvisejících</b>	Sociální poradenství (§37), Odlehčovací služby (§44)

<b>cích (§)</b>	
<b>Doba realizace</b>	2021 -2025
<b>Odpovědnost za realizaci</b>	Poskytovatelé sociálních služeb
<b>Financování</b>	MPSV, KÚ LK, prostřednictvím projektů, platby od uživatelů

Číslo	5.4	Název opatření	Podpora služeb azylových domů pro matky s dětmi
<b>Konkrétní popis rozvojového opatření</b>			<p>Azylové domy pro matky s dětmi poskytují matkám s dětmi v nepříznivé situaci, spojené s nevhodným bydlením nebo jeho ztrátou, krátkodobé ubytování a podporu směřující k samostatnému životu a zajištění potřeb dítěte.</p> <ul style="list-style-type: none"> <li>- Farní charita Česká Lípa – provozuje registrovanou sociální službu azylové domy (§57). Azylový dům Jonáš v České Lípě pro matky s dětmi v tísni a azylový dům Jonáš v Dobranově pro vícečetné rodiny s dětmi, celková kapacita 66 lůžek, od srpna 2021 bude probíhat rekonstrukce a přístavba Azylového domu Jonáš, projekt je financovaný Evropskou unií.</li> </ul>
<b>Vazba na strategické dokumenty</b>			KP: cíl 5 SPRSS LK: SO-04, SO-11, SC-5, SC-6
<b>Cílová skupina</b>			ženy, matky, otcové a rodiny s dětmi v nepříznivé sociální situaci spojené se ztrátou bydlení
<b>Dotčené druhy sociálních služeb a služeb souvisejících (§)</b>			Sociální poradenství (§37), Sociálně aktivizační služby pro rodiny s dětmi (§65), Terénní programy (§69), Azylové domy (§57), Charitní šatník
<b>Doba realizace</b>			2021 -2025
<b>Odpovědnost za realizaci</b>			Poskytovatelé sociálních služeb
<b>Financování</b>			MPSV, KÚ LK, prostřednictvím projektů

#### Cíl 6 - Podpora a rozvoj služeb SPOD pro rodiny, děti a mládež

Číslo	6.1	Název opatření	Podpora služeb pro ohrožené rodiny
<b>Konkrétní popis rozvojového opatření</b>			<p>Jedná se o služby vykonávané na základě pověření k výkonu sociálně právní ochrany dětí a v úzké spolupráci s OSPOD Nový Bor. Cílem opatření je podpora setrvání dětí v biologické rodině, která z nejrůznějších důvodů přestává plnit své přirozené funkce. Jedná se zejména o zajištění rodičům a dětem psychologické poradenství, mediace, případové konference a asistované předávání dětí. Doprovodně jsou realizovány víkendové pobyty a letní výchovně-rekreační tábory pro děti.</p> <ul style="list-style-type: none"> <li>- Rodina v centru, z. ú. - provozuje Rodinnou poradnu, která na základě pověření k výkonu sociálně právní ochrany a spolupráce s OSPOD Nový Bor zajišťuje pro ohrožené rodiny psychologické poradenství a terapie,</li> </ul>

	<p>mediace, případové konference a asistované předávání nebo kontakty dětí s rodiči.</p> <ul style="list-style-type: none"> <li>- Centrum pro zdravotně postižené Libereckého kraje, o. p. s. – spolupráce bude probíhat v nezměněném rozsahu</li> </ul>
<b>Vazba na strategické dokumenty</b>	KP: cíl 6 SPRSS LK: SO-04, SO-06, SC-5
<b>Cílová skupina</b>	rodina s dětmi
<b>Dotčené druhy sociálních služeb a služeb souvisejících (§)</b>	SPOD (na základě pověření k výkonu sociálně právní ochrany dětí, část pátá a šestá dle zákona 359/1999 Sb.) OSPOD
<b>Doba realizace</b>	2021 -2025
<b>Odpovědnost za realizaci</b>	Pověřené osoby k výkonu sociálně právní ochrany dětí, poskytovatelé sociálních služeb
<b>Financování</b>	MPSV, KÚ LK, prostřednictvím projektů

Číslo	6.2	Název opatření	Podpora služeb pro pěstounské rodiny
		<b>Konkrétní popis rozvojového opatření</b>	<p>Jedná se o služby vykonávané na základě pověření k výkonu sociálně právní ochrany dětí a v úzké spolupráci s OSPOD Nový Bor. Cílem opatření je podpora organizací doprovázející pěstounské rodiny a podpora aktivit na vyhledávání nových pěstounů.</p> <ul style="list-style-type: none"> <li>- Rodina v centru, z. ú. - Středisko pěstounské péče doprovází přes 60 rodin a dva pěstouny na přechodnou dobu. Jedná se zejména o rodiny z Novoborska. Zajišťuje vlastní vzdělávání pro pěstouny, letní pobytové tábory pro děti a víkendové pobyty pro pěstouny a děti.</li> <li>- Farní charita Česká Lípa, Podpora pěstounů KROK pro všechny generace Česká Lípa, Amina, společnost pro podporu NRP, Náhradní rodiny z Ústeckého kraje - doprovázení pěstounských rodin, služby budou probíhat v nezměněném rozsahu</li> </ul>
<b>Vazba na strategické dokumenty</b>			KP: cíl 6 SPRSS LK: SO-04
<b>Cílová skupina</b>			rodina s dětmi
<b>Dotčené druhy sociálních služeb a služeb souvisejících (§)</b>			SPOD (na základě pověření k výkonu sociálně právní ochrany dětí, část pátá a šestá dle zákona 359/1999 Sb.) OSPOD
<b>Doba realizace</b>			2021 -2025
<b>Odpovědnost za realizaci</b>			Pověřené osoby k výkonu sociálně právní ochrany dětí
<b>Financování</b>			Příspěvky na výkon pěstounské péče z ÚP ČR

## Senioři a osoby se zdravotním postižením

### Cíl 7 - Zajištění stabilní sítě sociálních služeb, které umožní obyvatelům Novoborska zůstat co nejdéle v jejich přirozeném prostředí

Číslo	7.1	Název opatření	Podpora a udržení služeb poskytovaných v přirozeném prostředí
		<b>Konkrétní popis rozvojového opatření</b>	<p>Nutná podpora a udržení poskytování pečovatelské služby a osobní asistence potřebným skupinám osob spadajícím do cílové skupiny služeb (viz. zákon o sociálních službách). Služby jsou poskytovány v domácnostech uživatelů sociální služby. Tyto služby podporují uživatele, aby mohli i v náročných životních situacích spojených se samotou, stářím, nemocí či zdravotním postižením zůstat ve svém přirozeném prostředí, aby žili důstojně a zapojovali se do běžného života společnosti. Podpora samostatného bydlení osobám s duševním onemocněním dle jejich vlastních představ a možností.</p> <ul style="list-style-type: none"><li>- Pečovatelská služba (§ 40) - Sociální služby města Nový Bor, p. o. - na r. 2021 je v ZS 16,6 úvazků pracovníků v sociálních službách (pečovatelská činnost) – věková kategorie uživatelů je bez omezení věku, provozní doba Po - Ne (včetně svátků) 6:30 - 19:00 hod.</li><li>- Pečovatelská služba (§ 40) - Pečovatelská služba města Cvikov - zapojení do projektu transformace terénní pečovatelské služby Pečovatelská služba příležitost pro život doma II., služba je zajištěna pro rok 2021 celkem 4,9 úvazků, provozní doba Po – Ne 7:00 - 19:00 hod.</li><li>- Pečovatelská služba (§ 40) - Pečovatelská služba města Kamenický Šenov - zjišťování přesných potřeb klientů a určení vhodnosti nabízených úkonů; poskytnutí informací zástupcům okolních obcí o možnostech poskytování služby, návrh možné domluvy a způsobu spolupráce, konzultace se zprostředkovatelem; zapojení do projektu transformace terénní pečovatelské služby Pečovatelská služba příležitost pro život doma II.; rozšíření cílové skupiny, služba je zajištěna pro rok 2021 celkem 6,6 úvazků, provozní doba každý den, včetně svátků 6:30-20:00 hod.</li><li>- Pečovatelská služba (§ 40) - Agentura Sluníčko – Komplexní domácí péče a terénní sociální služby - bude poskytovat pečovatelskou službu dle potřeb klienta v počtu 3 úvazků</li><li>- Tísňová péče (§41) - Anděl Strážný, z. ú. - zajištění 24 hodinového dohledu nad seniory a osobami se zdravotním postižením, v případě krizového stavu přivolání neodkladné pomoci, potřeba zajištění informovanosti a zainteresování lékařů na udržení klientů v domácím prostředí a jejich znalost sociálních služeb.; větší spolupráce s dalšími obcemi a ev. sociálními odbory; navázání spolupráce s městskou policií, v oblasti prevenci kriminality seniorů</li><li>- Osobní asistence (§39) - Centrum pro zdravotně postižené Libereckého kraje, o. p. s. - zachování stávající nabídky služeb, půjčování pomů-</li></ul>

	<p>cek</p> <ul style="list-style-type: none"> <li>- Zdravotní péče Včelka Senior Care – zdravotní a sociální služby</li> <li>- soukromé převozy osob k lékaři, na nákupy, na výlety - p. Olga Kosíková Janov</li> <li>- půjčování pomůcek - Sdružení tělesně postižených Česká Lípa, Sjednocená organizace nevidomých a slabozrakých ČR, TyfloCentrum Liberec</li> <li>- Zorganizovat pracovní seminář k zajištění koordinace všech služeb, které poskytují podporu v domácím prostředí (včetně zdravotní péče) obcí SON s cílem optimalizovat pokrytí v celém území s minimální finanční náročností a vyloučením duplicit. Propojit s opatřením 1.4 a 7.3.</li> </ul>
<b>Vazba na strategické dokumenty</b>	KP: cíl 7 SPRSS LK: SO-11, SO-12, SC-1, SC-3
<b>Cílová skupina</b>	senioři, OZP
<b>Dotčené druhy sociálních služeb a služeb souvisejících (§)</b>	Osobní asistence (§39), Pečovatelská služba (§40), Tísňová péče (§41), Odlehčovací služba (§44), Chráněné bydlení (§51), Podpora samostatného bydlení (§43), Průvodcovské a předčitatelské služby (§42), Tlumočnické služby (§56), Sociálně aktivizační služby pro seniory a osoby se zdravotním postižením (§66) Půjčovna kompenzačních pomůcek
<b>Doba realizace</b>	2021 -2025
<b>Odpovědnost za realizaci</b>	Poskytovatelé sociálních služeb
<b>Financování</b>	Zřizovatelé poskytovatelů sociálních služeb, KÚ LK (státní dotace, dotační fond LK), platby od uživatelů

Číslo	7.2	Název opatření	Podpora a rozvoj odlehčovacích služeb
		<b>Konkrétní popis rozvojového opatření</b>	<p>Podpora terénních a ambulantních odlehčovacích služeb (denní stacionáře), poskytovaných osobám, o které je jinak pečováno v jejich přirozeném prostředí. Cílem služby je umožnit pečující fyzické osobě nezbytný odpočinek. Podpora vzniku pobytové odlehčovací služby.</p> <ul style="list-style-type: none"> <li>- Denní stacionáře (§46) - Sociální služby města Nový Bor, p. o. (okamžitá kapacita 7 míst)</li> <li>- Odlehčovací služba (§44) - Senior Centrum Nový Bor - 5 lůžek podporované KÚ LK</li> <li>- Odlehčovací služba (§44) - Centrum pro zdravotně postižené Libereckého kraje, o. p. s. - poskytuje pouze terénní službu 24 hodin 7 dní v týdnu včetně svátků</li> <li>- Odlehčovací služba (§44) – Slunce všem Turnov - uživatelům se zdravotním a mentálním postižením s autismem i poruchami chování pro děti od 7 let věku až po dospělé do 64 let věku</li> </ul>
		<b>Vazba na strategické dokumenty</b>	KP: cíl 7 SPRSS LK: SO-12, SC-1, SC-3

<b>Cílová skupina</b>	senioři, OZP
<b>Dotčené druhy soc. služeb a služeb souvisejících (§)</b>	Denní stacionáře (§46), Týdenní stacionáře (§47), Odlehčovací služby (§44), Osobní asistence (§39), Pečovatelská služba (§40), Tísňová péče (§41) Půjčovna kompenzačních pomůcek
<b>Doba realizace</b>	2021 -2025
<b>Odpovědnost za realizaci</b>	Poskytovatelé sociálních služeb
<b>Financování</b>	Zřizovatelé poskytovatelů sociálních služeb, KÚ LK (státní dotace, dotační fond LK), platby od uživatelů

Číslo	7.3	Název opatření	Podpora a udržení domácí zdravotní péče
		<b>Konkrétní popis rozvojového opatření</b>	<p>Terénní služba je určena pacientům, kteří jsou s ohledem na svůj zdravotní stav závislí na odborné a kvalifikované zdravotní péči. Domácí zdravotní péče je poskytována na základě indikace praktických lékařů či lékařů, propouštějících pacienty z nemocničního prostředí – hospitalizace. Tato péče je hrazena ze zdravotního pojištění. Cílem opatření je také zajistit informovanost lékařů a občanů o možnostech čerpání a využívání příspěvku na péči. Ten je poskytován osobám, které z důvodu dlouhodobě nepříznivého zdravotního stavu potřebují pomoc jiné fyzické osoby při zvládnutí základních životních potřeb. Terénní službou je rovněž řešena bariérovost ordinací praktických a odborných lékařů.</p> <ul style="list-style-type: none"> <li>- trvá úkol uskutečnit jednání s lékaři s cílem pokračovat v informování, aby v odůvodněných případech předepisovali zdravotní péči a zajistili tak možnost setrvání občanů v domácím prostředí</li> <li>- SESTRÍČKA. CZ – Domácí péče Českolipsko s.r.o.- centrála domácí zdravotní péče</li> <li>- Agentura Sluníčko - Komplexní domácí péče a terénní sociální služby</li> <li>- Komplexní domácí péče NADĚJE (pobočka Česká Lípa)</li> <li>- Zdravotní péče Včelka Senior Care – zdravotní a sociální služby</li> <li>- Zorganizovat pracovní seminář k zajištění koordinace všech služeb, které poskytují podporu v domácím prostředí (včetně zdravotní péče) obcí SON s cílem optimalizovat pokrytí v celém území s minimální finanční náročností a vyloučením duplicit. Propojit s opatřením 1.4 a 7.1.</li> </ul>
		<b>Vazba na strategické dokumenty</b>	KP: cíl 7 SPRSS LK: SO-12, SC-1
		<b>Cílová skupina</b>	Osoby bez věkového omezení v nepříznivém zdravotním stavu
		<b>Dotčené druhy sociálních služeb a služeb souvisejících (§)</b>	Domácí zdravotní péče, půjčovna kompenzačních pomůcek Sociální poradenství (§ 37) – příspěvek na péči
		<b>Doba realizace</b>	2021 -2025

<b>Odpovědnost za realizaci</b>	Poskytovatelé zdravotní péče ve spolupráci se zdravotními pojišťovnami, ošetřující lékaři, sociální pracovníci
<b>Financování</b>	Zdravotní pojišťovny, platby od uživatelů

Číslo	7.4	Název opatření	Podpora chráněného a samostatného bydlení
		<b>Konkrétní popis rozvojového opatření</b>	<p>Cílem opatření je podporovat chráněné bydlení, zajistit podporu duševně nemocných lidí při získávání dovedností, potřebných k samostatnému životu, mimo zdravotnická a ústavní zařízení. Poskytování pobytové služby osobám, které mají sníženou soběstačnost z důvodu duševního onemocnění. Služby jsou také zaměřeny na klienty, kteří žijí u svých příbuzných, nejčastěji rodičů a nemají možnost plně uplatnit, popřípadě se naučit, dovednosti nutné k bydlení. Cílem je pomoci uživatelům žít dle vlastních představ a možností mimo ústavní a zdravotnická zařízení, podporovat rozvoj praktických sociálních schopností, zahrnujících každodenní obstarávání domácnosti (nákup, praní, úklid, hospodaření s penězi), podporovat samostatné rozhodování v různých situacích (při cestování, jednání na úřadech, organizaci volného času a tak podobně).</p> <ul style="list-style-type: none"> <li>- Podpora samostatného bydlení (§43) - Fokus Liberec, o. p. s. (místo realizace Česká Lípa) - do roku 2021 se nepředpokládá rozvoj služby s ohledem na úvazky zaměstnanců, které jsou součástí individuálních projektů. Služba bude pokračovat v rozvíjení spolupráce s dalšími subjekty (Rytmus Liberec, AP, home care, policie, zdravotnický záchranný systém aj.) tak, aby došlo ke zvýšení efektivity péče pro osoby s duševním onemocněním. Vzniklo 12 bytů pro osoby, které v rámci reformy psychiatrické péče opouštějí zdravotnická zařízení (PN). Terénní tým zajišťuje služby i v těchto bytech.</li> <li>- Chráněné bydlení (§51) - Fokus Liberec, o. p. s. (místo realizace Česká Lípa) - služba bude spolupracovat s dalšími službami Fokusu Liberec, o. p. s. tak, aby lidé, kteří mohou využít nižší míru podpory, přecházeli z chráněného bydlení do nově připravovaných bytů.</li> <li>- Sociální rehabilitace (§70) – bude probíhat formou podporovaného zaměstnávání prostřednictvím organizace Rytmus Liberec, pobočka v České Lípě; v průběhu roku bude otevřena pobočka v Novém Boru Wolkerově ul. na cca 1-2 dny v týdnu, nová forma informovanosti o službě pro veřejnost – časopis Rytmusoviny.</li> <li>- Sociální rehabilitace (§70) - Fokus Liberec, o. p. s. - sociálně aktivizační služba pro seniory a osoby se zdravotním postižením (§66) byla nahrazena vstupem do individuálních projektů službou sociální rehabilitace (§70). Společně se službou podpora samostatného bydlení (§43) budou terénní týmy aktivně zapojeny do reformy psychiatrické péče (aktivní komunikace s PN Horní Bečkovice, PN Kosmonosy, kontaktování klientů přímo v psychiatrické nemocnici a jejich přechod do běžného prostředí). Terénní tým se nadále zaměřuje na multidisciplinaritu. V týmu jsou mimo sociální pracovníky a pracovníky v sociálních službách také pracovní konzultant, psycholog, psychiatr, zdravotní a psychiatrická sestra, peer konzultant. Sociální pracovník se zaměřuje na rozvoj</li> </ul>



	<p>dovedností v rámci Krizové intervence. Po ukončení individuálních projektů se bude služba profilovat jako multidisciplinární tým se zastoupením zdravotnických profesí s vazbou na psychiatrické oddělení liberecké nemocnice, psychiatrické nemocnice Kosmonosy a Horní Beřkovice a ambulantní psychiatry. Protože počet úvazků SR není s ohledem na velikost spádového území služby dostatečný, pro rok 2022 byla podána žádost o navýšení úvazků pro ORP Nový Bor o 0,5 úvazku.</p> <ul style="list-style-type: none"> <li>- Město Cvikov – Komunitní dům pro seniory - nájemní bydlení pro občany města Cvikov ve věku 60 let a více, kterým komunitní způsob bydlení a života na principu sousedské výpomoci umožňuje prodloužení jejich soběstačnosti a nezávislost.</li> </ul>
<b>Vazba na strategické dokumenty (KP, SPRSS LK)</b>	KP: cíl 7 SPRSS LK: SO-05, SO-11, SO-12, SC-1, SC-2, SC-3
<b>Cílová skupina</b>	Osoby duševně nemocné
<b>Dotčené druhy sociálních služeb a služeb souvisejících (§)</b>	Podpora samostatného bydlení (§43), Chráněné bydlení (§51), Sociálně terapeutické dílny (§67), Terapeutické komunity (§68), Sociální rehabilitace (§70), Sociálně aktivizační služby pro seniory a osoby se zdravotním postižením (§66)
<b>Doba realizace</b>	2021 - 2025
<b>Odpovědnost za realizaci</b>	Poskytovatelé sociálních a zdravotních služeb
<b>Financování</b>	Obce SON (vyjma Města Česká Lípa), KÚ LK (státní dotace, dotační fond LK), platby od uživatelů, zdravotní pojišťovny, prostřednictvím projektů a ve spolupráci s ASZ

Číslo	7.5	Název opatření	Podpora sociální rehabilitace
		<b>Konkrétní popis rozvojového opatření</b>	<p>Jedná se o službu, která umožňuje osobám se znevýhodněním aktivní zapojení a seberealizaci zejména při vzdělávání a pracovním uplatnění v běžném prostředí. Jedná se o posílení osobních kompetencí, schopností a dovedností člověka tak, aby mohl využívat běžné společenské zdroje a fungovat v přirozeném prostředí, zejména v oblasti zaměstnání a návazně pak i v dalších oblastech kulturního a společenského života.</p> <ul style="list-style-type: none"> <li>- Sociální rehabilitace (§70) - Rytmus Liberec, o. p. s. - rozvoj podporovaného zaměstnávání osob se zdravotním postižením, v průběhu roku se plánuje pronájem kanceláře v Novém Boru na 1-2 dny v týdnu v ulici Wolkerova 446, v prvním pololetí se předpokládá otevření kanceláře, předpoklad zvyšujícího se počtu klientů, nová forma informovanosti o službě pro veřejnost – časopis Rytmusoviny</li> <li>- Sociální rehabilitace (§70) - Fokus Liberec, o. p. s. - sociální rehabilitaci realizuje prostřednictvím individuálních projektů</li> <li>- Děčko Liberec, z. s. - v návaznosti na odborné sociální poradenství a dle zájmu a možností s ohledem na krizová opatření bude zajištěno poskytování seminářů a besed na témata především z oblasti finanční</li> </ul>

	gramotnosti, bydlení a práva, udržitelnost i nadále na 5 dní v týdnu
<b>Vazba na strategické dokumenty (KP, SPRSS LK)</b>	KP: cíl 7 SPRSS LK: SO-05, SO-12, SC-2, SC-3
<b>Cílová skupina</b>	OZP
<b>Dotčené druhy sociálních služeb a služeb souvisejících (§)</b>	Sociální poradenství (§37), Sociální rehabilitace (§70), Sociálně aktivizační služby pro seniory a osoby se zdravotním postižením (§66), Sociálně terapeutické dílny (§67)
<b>Doba realizace</b>	2021 -2025
<b>Odpovědnost za realizaci</b>	Poskytovatelé, subjekty sociálního podnikání, sociální pracovníci
<b>Financování</b>	Obce SON (vyjma Města Česká Lípa), KÚ LK (státní dotace, dotační fond LK), platby od uživatelů, Prostřednictvím projektů a ve spolupráci s ASZ (pokud se území rozhodne pro dlouhodobé a koncepční řešení).

Číslo	7.6	Název opatření	Podpora a rozvoj terénní hospicové péče
		<b>Konkrétní popis rozvojového opatření</b>	<p>Služba je určena osobám s vážným onemocněním, trpících nevléčitelnou chorobou v pokročilém stádiu, kdy ošetřující lékař konstatoval, že byly vyčerpány všechny dostupné možnosti léčby vedoucí k uzdravení klienta. Terénní služba pomáhá nevléčitelně nemocným lidem prožít důstojným způsobem závěr života v domácím prostředí.</p> <ul style="list-style-type: none"> <li>- SESTRÍČKA. CZ - Domácí péče Českolipsko s.r.o. - poskytována paliativní péče v součinnosti s praktickým či dalším ošetřujícím lékařem</li> <li>- Agentura Sluníčko – Komplexní domácí péče a terénní sociální služba - poskytování paliativní péči v domácím prostředí (bez lékaře).</li> <li>- Komplexní domácí péče NADĚJE - zdravotní hospicová péče</li> <li>- Senior centrum Nový Bor – v roce 2020 byl podán rozvojový záměr na odborné sociální poradenství pro pečující rodiny, kde bude poskytována komplexní podpora a pomoc. Zde bude v rámci centra zajišťováno úvazkem 1 soc. pracovníce pro kancelář a 0,5 pro terén – podpora a pomoc se poskytuje přímo v rodinách. Protože se v roce 2020 nevyhlašovaly výzvy KÚ LK, byl podán rozvojový záměr na tuto službu i v roce 2021.</li> <li>- Domácí hospic Oblastní charity Česká Kamenice</li> <li>- Hospic sv. Zdislavy, o. p. s. – pokračovat v jednání ohledně rozšíření územní působnosti terénní služby</li> </ul>
		<b>Vazba na strategické dokumenty</b>	KP: cíl 7 SPRSS LK: SO-05, SO-12, SC-1
		<b>Cílová skupina</b>	Osoby s vážným onemocněním, u nichž lékař konstatoval, že byly vyčerpány

	všechny dostupné možnosti léčby, bez omezení věku.
<b>Dotčené druhy sociálních služeb a služeb souvisejících (§)</b>	Odlehčovací služby (§44), Sociální poradenství (§37) Půjčovny kompenzačních pomůcek, Domácí zdravotní péče
<b>Doba realizace</b>	2021 -2025
<b>Odpovědnost za realizaci</b>	Poskytovatelé, sociální pracovníci
<b>Financování</b>	Zdravotní pojišťovny, platby od uživatelů, SON (vyjma Města Česká Lípa)

## Cíl 8 - Podpora pobytových zařízení

Číslo	8.1	Název opatření	Podpora a rozvoj pobytových sociálních služeb pro seniory a osoby se zdravotním handicapem
		<b>Konkrétní popis rozvojového opatření</b>	<p>Pobytová sociální služba, poskytovaná seniorům a osobám s různými druhy duševního onemocnění (stařeckou demencí, Alzheimerovou chorobou apod.). Jednotlivá pobytová zařízení jsou zaměřena na poskytování sociálních služeb, které jsou přizpůsobeny specifickým potřebám těchto osob. Cílem je zajistit klientům základní potřeby, které již nemohou být zajišťovány jejich rodinami či terénními nebo ambulantními službami.</p> <ul style="list-style-type: none"> <li>- Domov se zvláštním režimem (§50) - Domov důchodců Sloup v Čechách, p. o. kapacita 80 klientů, z toho 60 lůžek pro seniory a 20 lůžek pro osoby závislé na alkoholu a s duševním onemocněním.</li> <li>- Domov pro seniory (§49) - Senior centrum Nový Bor – v Základní síti LK podpora 35 lůžek pro Domov pro seniory pro ORP Nový Bor (15) a ORP Česká Lípa (20). Proti předchozím obdobím se několikanásobně zvýšila poptávka po službě.</li> <li>- Domovy pro osoby se zdravotním postižením (§48) - Ostara, p. o. - v 3 bytových domech v Novém Boru a ve Cvikově je poskytována pobytová sociální služba s 24 hodinovou podporou celkem pro 30 osob od 26 let věku se středně těžkou a vysokou mírou podpory. Sociální služba je poskytována celkem v 9 tříčlenných domácnostech, 1 dvoučlenné domácnosti a 1 jednočlenné domácnosti.</li> <li>- Domovy pro osoby se zdravotním postižením (§48) - Denní a pobytové sociální služby Česká Lípa, p. o. - domov pro osoby se zdravotním postižením od 19 do 80 let věku, kapacita 5 osob; hledají se možnosti na rozšíření výše uvedené malokapacitní pobytové služby DOZP pro dospělé osoby se zvláště těžkým tělesným postižením, která nemůže uspokojit poptávku dalších žadatelů (i z Novoborska)</li> <li>- Domov se zvláštním režimem (§50) - Fokus Liberec, o. p. s. ve spolupráci s LK plánuje malokapacitní pobytovou službu pro osoby s duševním onemocněním (psychózy), spádovost služby bude celý liberecký kraj včetně ORP Nový Bor</li> </ul>

	<ul style="list-style-type: none"> <li>- Domov se zvláštním režimem (§50) – Pampeliška, o. p. s. pro osoby s chronickým duševním onemocněním, s Alzheimerovou demencí a jinými typy demencí, osoby s kumulací problémů, bez přístřeší, bez nároku na důchod, nízkopříjmové osoby, které vyžadují 24 hodinovou péči</li> <li>- Alzheimercentrum Česká Lípa – domov se zvláštním režimem pro 90 klientů s 24 hodinovou péčí</li> </ul>
<b>Vazba na strategické dokumenty</b>	KP: cíl 8 SPRSS LK: SO-05, SO-12, SC-2, SC-11
<b>Cílová skupina</b>	senioři, OZP
<b>Dotčené druhy sociálních služeb a služeb souvisejících (§)</b>	Domovy pro seniory (§49), Domovy se zvláštním režimem (§50), Domovy pro osoby se zdravotním postižením (§48)
<b>Doba realizace</b>	2021 -2025
<b>Odpovědnost za realizaci</b>	Poskytovatelé
<b>Financování</b>	Obce SON (vyjma Města Česká Lípa), KÚ LK (státní dotace, dotační fond LK), platby od uživatelů, zdravotní pojišťovny

Číslo	8.2	Název opatření	Podpora a rozvoj pobytové hospicové péče
		<b>Konkrétní popis rozvojového opatření</b>	<p>Služba je určena osobám s vážným onemocněním (nejčastěji onkologickým), trpících nevléčitelnou chorobou v pokročilém stádiu, kdy ošetřující lékař konstatoval, že byly vyčerpány všechny dostupné možnosti léčby vedoucí k uzdravení klienta. Služba pomáhá těžce a nevléčitelně nemocným lidem prožít důstojným způsobem závěr života ve specializovaném zařízení za přímé účasti rodiny.</p> <ul style="list-style-type: none"> <li>- Odborné sociální poradenství (§37), odlehčovací služba (§44) - Hospic sv. Zdislavy - 4 lůžka v Nemocnici s poliklinikou v České Lípě</li> <li>- Kamenný hospic Liberec 28 lůžek</li> <li>- Odlehčovací služba (§44) - Senior centrum Nový Bor</li> </ul>
		<b>Vazba na strategické dokumenty</b>	KP: cíl 8 SPRSS LK: SO-05, SO-12, SC-11
		<b>Cílová skupina</b>	Osoby s vážným onemocněním, u nichž lékař konstatoval, že byly vyčerpány všechny dostupné možnosti léčby, bez omezení věku.
		<b>Dotčené druhy sociálních služeb a služeb souvisejících (§)</b>	Odlehčovací služby (§44), Sociální poradenství (§37), Dobrovolnictví
		<b>Doba realizace</b>	2021 -2025
		<b>Odpovědnost za realizaci</b>	Poskytovatelé

<b>Financování</b>	Obce SON (vyjma Města Česká Lípa), Zdravotní pojišťovny, platby od uživatelů
--------------------	--

### Cíl 9 - Podpora dobrovolnictví a spolků

Číslo	9.1	Název opatření	Podpora činností organizací občanského sektoru pro seniory a osoby se zdravotním postižením
<b>Konkrétní popis rozvojového opatření</b>			Podpora organizací, podporujících na území Novoborska aktivní život seniorů a osob se zdravotním postižením prostřednictvím pravidelného setkávání, volnočasových aktivit, vzdělávání, osvětové činnosti, výletů a podobně.  - podpora v činnosti poskytováním dotací, darů, propagačních materiálů
<b>Vazba na strategické dokumenty</b>			KP: cíl 9 SPRSS LK: SO-08, SO-12, SC-3, SC-12
<b>Cílová skupina</b>			senioři, OZP
<b>Dotčené druhy sociálních služeb a služeb souvisejících (§)</b>			Neziskové organizace
<b>Doba realizace</b>			2021 -2025
<b>Odpovědnost za realizaci</b>			Neziskové organizace
<b>Financování</b>			Obce SON (vyjma Města Česká Lípa), dotace, dary

Číslo	9.2	Název opatření	Podpora činnosti dobrovolnických center
<b>Konkrétní popis rozvojového opatření</b>			Dobrovolnická centra koordinují činnosti dobrovolníků, působících v sociálních a zdravotnických zařízeních. Dobrovolníci působí u seniorů a osob se zdravotním postižením jako společníci, pomáhají při aktivizačních činnostech a ostatních činnostech běžného života.  - Dobrovolnické centrum ADRA, o. p. s. Česká Lípa - podpora udržitelnosti činnosti na Novoborsku, větší osvěta o dobrovolnické činnosti, zachování minimálně v následujících organizacích: Domov důchodců Sloup v Čechách, p. o., Sociální služby města Nový Bor, p. o., Senior centrum Nový Bor, OSTARA, p. o. Cvikov, Nový Bor  - hledání nových možností dobrovolnické činnosti v souvislosti s koronavirem
<b>Vazba na strategické dokumenty</b>			KP: cíl 9 SPRSS LK: SO-08, SO-12, SC-3
<b>Cílová skupina</b>			senioři, OZP
<b>Dotčené druhy soci-</b>			Dobrovolnictví na základě Zákona o dobrovolnické službě č. 198/2002 Sb.

<b>álních služeb a služeb souvisejících (§)</b>	
<b>Doba realizace</b>	2021 -2025
<b>Odpovědnost za realizaci</b>	Dobrovolnická centra
<b>Financování</b>	Obce SON (vyjma Města Česká Lípa), MVČR, dotace

**Cíl 10 - Podpora ambulantních programů pro osoby ohrožené sociálním vyloučením**

Číslo	10.1	Název opatření	Podpora dostupnosti ambulantních služeb pro uživatele návykových látek
		<b>Konkrétní popis rozvojového opatření</b>	<p>V řešené oblasti je žádoucí zachovat poskytování služeb pro problémové skupiny osob, uživatele návykových, omamných nebo psychotropních látek, osob bez přístřeší, osob žijících v sociálně vyloučených komunitách a jiných sociálně ohrožených skupinách. Cílem je tyto osoby vyhledávat a minimalizovat rizika jejich způsobu života.</p> <ul style="list-style-type: none"> <li>- Kontaktní centra (§59) - Most k naději, z. s. kontaktní centrum v České Lípě - ambulantní služby pro problémové uživatele nelegálních drog, včetně alkoholu, využití služeb poradenství pro rodinné příslušníky, osoby blízké, motivace klientů ke změně jejich životního stylu a jejich resocializaci, intervence v oblasti snižování rizik (Harm reduction) - nepříznivých zdravotních a sociálních důsledků užívání drog pro společnost a samotné uživatele. Výhledově je nasmlouváno pokračování přednášek pro další ročníky středních škol, přednášek pro rodiče ve spolupráci s výchovnými poradci základních a středních škol. Zachovat poskytování služeb pro problémové skupiny osob, uživatele návykových, omamných nebo psychotropních látek, včetně alkoholu minimálně na stejné úrovni jako dosud.</li> <li>- Kontaktní centra (§59) - Advaita, z.ú. - ambulantní poradenství pro závislé osoby i jejich rodinné příslušníky, věková hranice od 15 let, pobočka na adrese Ronovská 846, 470 01 Česká Lípa</li> </ul>
		<b>Vazba na strategické dokumenty</b>	KP: cíl 10 SPRSS LK: SO-01, SO-12, SC-5, SC-6, SC-8, SC-11
		<b>Cílová skupina</b>	osoby ohrožené sociálním vyloučením, uživatelé návykových látek, osoby bez přístřeší, osoby žijící v sociálně vyloučených lokalitách
		<b>Dotčené druhy soc. služeb a služeb souvisejících (§)</b>	Kontaktní centra (§59), Krizová pomoc (§60), Nízkoprahová denní centra (§61), Služby následné péče (§64), Sociální poradenství (§37) <i>Hygienické centrum – související aktivita (homeless office)</i>
		<b>Doba realizace</b>	2021 -2025
		<b>Odpovědnost za realizaci</b>	Poskytovatelé
		<b>Financování</b>	Úřad vlády ČR, MPSV, MVČR, KÚ LK, dotace, obce SON (vyjma Města Česká Lípa), Prostřednictvím projektů a ve spolupráci s ASZ.

**Cíl 11 - Podpora terénních programů pro osoby ohrožené sociálním vyloučením**

Číslo	11.1	Název opatření	Podpora dostupnosti terénních programů pro uživatele návykových látek
<b>Konkrétní popis rozvojového opatření</b>			<p>V řešené oblasti je žádoucí poskytovat terénní služby osobám, které vedou rizikový způsob života nebo jsou tímto způsobem života ohroženy. Služba je určena pro problémové skupiny osob, uživatele návykových, omamných nebo psychotropních látek, osoby bez přístřeší, osoby žijící v sociálně vyloučených komunitách, osoby zadlužené a jiné sociálně ohrožené skupiny.</p> <ul style="list-style-type: none"> <li>- Terénní programy (§69) - Most k naději, z. s. - terénní služby poskytují 2 terénní pracovníci v Novém Boru (pátek celý den, lichý týden 2 hodiny v úterý a sudý týden celý den, dle potřeby i v okolních obcích), vyhledávají uživatele, motivují k využívání služeb, bezpečnější aplikaci drog, změně životního stylu nebo léčbě závislosti, předcházení sociálnímu vyloučení a ochraně veřejného zdraví (sběr použitých stříkaček a jejich bezpečná likvidace, snaha o zamezení šíření infekčních onemocnění. Práce bude zaměřena i nadále na osoby bez přístřeší závislémi na alkoholu, procházení zdánlivě opuštěných míst, hledání pohozeného injekčního materiálu, vykonávání polonočního terénu, které slouží k navázání kontaktu s novými aktivními uživateli OPL. V roce 2021 očekáváme pokračování zvyšujícího se počtu klientů využívajících naše služby v souvislosti s očekávanými sociálními a ekonomickými dopady pandemie. Služby a jejich rozsah by se díky přijatým opatřením neměly výrazně omezovat, možností dalšího rozvoje by mohl být projekt Fix point, který byl podpořen LK. Do veřejného prostoru umístěné nádoby na infekční materiál již provozujeme v Liberci, Jablonci nad Nisou, Frýdlantu a Semilech a případě potřeby a zájmu je výhledově možné tento projekt uskutečnit také na území města Nový Bor.</li> </ul>
<b>Vazba na strategické dokumenty</b>			KP: cíl 10 SPRSS LK: SO-12, SC-6, SC-7, SC-8, SC-11
<b>Cílová skupina</b>			osoby ohrožené sociálním vyloučením, osoby bez přístřeší, osoby žijící v sociálně vyloučených lokalitách, uživatelé návykových látek, děti a mládež od 6 do 26 let
<b>Dotčené druhy soc. služeb a služeb souvisejících (§)</b>			Kontaktní centra (§59), Krizová pomoc (§60), Terénní programy (§69), Sociální poradenství (§37), Nízkoprahové zařízení pro děti a mládež (§62)
<b>Doba realizace</b>			2021 -2025
<b>Odpovědnost za realizaci</b>			Poskytovatelé, sociální pracovníci obcí
<b>Financování</b>			Úřad vlády ČR, MPSV, MVČR, KÚ LK, dotace, obce SON (vyjma Města Česká Lípa), prostřednictvím projektů a ve spolupráci s ASZ

Číslo	11.2	Název opatření	Podpora terénního programu – podpora pozice terénního pracovníka
<b>Konkrétní popis rozvojového opatření</b>			Zachování pozice terénního pracovníka, který poskytuje terénní služby osobám, jež vedou rizikový způsob života nebo jsou tímto způsobem života ohroženy. Služba je určena pro problémové skupiny osob, uživatele návyko-



	vých, omamných nebo psychotropních látek, osoby bez přístřeší, osoby žijící v sociálně vyloučených komunitách, osoby zadlužené a jiné sociálně ohrožené skupiny.  - bude plněno prostřednictvím OSVZ MěÚ Nový Bor
<b>Vazba na strategické dokumenty</b>	KP: cíl 11 SPRSS LK: SO-01, SO-06, SC-5, SC-6, SC-7
<b>Cílová skupina</b>	osoby ohrožené sociálním vyloučením, osoby bez přístřeší, osoby žijící v sociálně vyloučených lokalitách, národnostní menšiny
<b>Dotčené druhy sociálních služeb a služeb souvisejících (§)</b>	Služby sociální prevence (§53), Terénní programy (§69), Sociální poradenství (§37)
<b>Doba realizace</b>	2021 -2025
<b>Odpovědnost za realizaci</b>	Poskytovatelé, obce SON (vyjma Města Česká Lípa)
<b>Financování</b>	Úřad vlády ČR, MPSV, dotace, obce SON (vyjma Města Česká Lípa), projekty a ve spolupráci s ASZ

## Cíl 12 - Podpora dostupného bydlení

Číslo	12.1	Název opatření	Podpora dostupného sociálního bydlení
<b>Konkrétní popis rozvojového opatření</b>			<p>V řešené oblasti je žádoucí poskytnutí adekvátního bydlení všem skupinám obyvatelstva dle jejich schopností, možností, životní situace, dostupnosti služeb. Cílem je zajistit dostupné sociální bydlení – noclehárny, azylové pokoje, nouzové pokoje, malometrážní byty bez kauce, ubytovny. Systém dostupného bydlení umožňuje aktivně a cíleně pracovat s klienty, kteří se ocitli ve vážných sociálních problémech včetně ztráty střechy nad hlavou. Systém napomáhá všem, kteří usilují o integraci, aby se vymanili z prostředí, ve kterém již nechtějí žít. Jeho využití rovněž omezuje migraci předlužených rodin mezi nevyhovujícími a často předraženými ubytovnami. Bude postupováno v souladu s připravovaným zákonem o sociálním bydlení.</p> <ul style="list-style-type: none"> <li>- Město Nový Bor zpracovalo dokument Analýza bytového fondu města Nový Bor k 31.12 2020, ve kterém jsou nastíněny vize dostupného bydlení na území našeho města. Systém dostupného bydlení je specifická metoda pomoci lidem v bezdomovectví a v současné době je nejčastějším přístupem k řešení bytové nouze v České republice. Jedná se o hierarchicky uspořádaný systém různých forem bydlení, jehož jednotlivé stupně se liší komfortem, režimem, podmínkami přidělení a typem smlouvy.</li> <li>- Farní charita Česká Lípa – poskytuje registrovanou sociální službu azylové domy (§57), Azylový dům Jonáš v České Lípě pro matky s dětmi v tísni a azylový dům Jonáš v Dobranově pro vícečetné rodiny s dětmi. V srpnu 2021 začne rekonstrukce a přístavba Azylového domu Jonáš, projekt financovaný Evropskou unií.</li> </ul>
<b>Vazba na strategické dokumenty</b>			KP: cíl 12 SPRSS LK: SO-01, SO-06, SO-07, SO-11, SC-5, SC-6, SC-7 SPSZ města NB pro období 2019-2021 – 5.2, Analýza bytového fondu města

	Nový Bor k 31.12 2020
<b>Cílová skupina</b>	osoby ohrožené sociálním vyloučením, osoby bez přístřeší, osoby žijící v sociálně vyloučených lokalitách
<b>Dotčené druhy sociálních služeb a služeb souvisejících (§)</b>	Azylové domy (§57), Domy na půl cesty (§58), Noclehárny (§63) Koncepte prostupného bydlení na obcích (s ohledem na plánované přijetí zákona o sociálním bydlení), nouzový pokoj
<b>Doba realizace</b>	2021 -2025
<b>Odpovědnost za realizaci</b>	SON (vyjma Města Česká Lípa), poskytovatelé
<b>Financování</b>	Obce SON (vyjma Města Česká Lípa), dotace z MMR, platby od uživatelů, ESF, MPSV, ÚP, prostřednictvím projektů a ve spolupráci s ASZ

**Cíl 13 – Podpora zaměstnanosti osob znevýhodněných na trhu práce, včetně podpory sociálního podnikání**

Číslo	13.1	Název opatření	Podpora zaměstnávání osob znevýhodněných na trhu práce
<b>Konkrétní popis rozvojového opatření</b>			<p>Základním předpokladem pro úspěšnou podporu zaměstnávání osob znevýhodněných na trhu práce je dobrá spolupráce vedení města a Kontaktního pracoviště Úřadu práce. Je třeba se zaměřit na podporu všech skupin, znevýhodněných na trhu práce. Využívat systém prostupného zaměstnávání s využitím nástrojů aktivní politiky zaměstnanosti (veřejně prospěšné práce, společensky účelná pracovní místa a následně vstup na otevřený trh práce).</p> <ul style="list-style-type: none"> <li>- Úřad práce, kontaktní pracoviště Nový Bor - využívání prostředků na aktivní politiku zaměstnanosti, financování VPP, společensky účelných pracovních míst v rámci prostupného zaměstnávání. Dle možností a v souladu s krizovými opatřeními budou realizovány i poradenské dny na Kontaktním pracovišti ÚP v Novém Boru (osoby v hmotné nouzi, osoby z vyloučených lokalit, či jinak znevýhodněné na otevřeném trhu práce). Proběhne realizace poradenských aktivit, zaměřených na finanční gramotnost, IT gramotnost, individuální práce s klienty, intenzivní práce s mladistvými uchazeči formou poradenství a motivace k návratu do školy.</li> <li>- Úřad práce, kontaktní pracoviště Nový Bor - v roce 2021 bude realizovat aktivity na podporu dlouhodobě nezaměstnaných osob, osob se zdravotním postižením, osob závislých na dávkách hmotné nouze, či osob s jinými handicap, které znevýhodňují tyto uchazeče na volném trhu práce. Jedná se o poradenství v oblastech počítačových dovedností, pracovního práva, finanční gramotnosti, sebeprezentace a komunikace, zvládání nezaměstnanosti, individuální psychologické poradenství, základní informace k zahájení podnikání, atd.</li> <li>- Úřad práce, kontaktní pracoviště Nový Bor - další aktivitou aktivní politiky zaměstnanosti jsou rekvalifikace, a to např. obsluha vysokozdvizného vozíku, operátor poloautomatických strojů, základní</li> </ul>

	<p>obsluha PC, obsluha motorové pily, křovinořezu, pracovník v sociálních službách, strážný a další rekvalifikace, které reagují na poptávku na trhu práce. K dalším aktivitám patří také krátkodobé zaměstnávání či zprostředkování zaměstnání. Další projekty: „Záruky pro mladé v LBC“ do 29 let – poradenské a motivační aktivity, rekvalifikace a využití SÚPM; „Rodiče na trhu práce v LBC“ – pro uchazeče, kteří pečují o dítě do patnácti let; Projekt PDU - „Podpora dlouhodobě nezaměstnaných“ – kladen důraz na individuální poradenství a přístup (motivační aktivity, rekvalifikace, SÚPM a VPP); Projekt „Nová práce“ – pro uchazeče 55+ a současně v evidenci nad 5 měsíců, pro uchazeče OZP (pracovní diagnostika – pomoc psychologa s hledáním nejvhodnějšího zařazení). Projekt "KVASAR"- (zvyšování kvality a efektivitu systému dalšího vzdělávání ve spolupráci se zaměstnavateli) - jedná se o sdílené úvazky - projekt, který nerealizuje přímo Úřad práce, ale podílí se na výběrech vhodných uchazečů, projekt "OUT-PLACEMENT" - souhrn metod, nástrojů a aktivit, kterými se zodpovědní zaměstnavatelé snaží zmírnit negativní dopady redukce počtu zaměstnanců. Jedná se o balíček aktivit pro propouštěné zaměstnance i pro zaměstnavatele, kteří plánují propouštět, nebo naopak přijímat nové zaměstnance.</p>
<b>Vazba na strategické dokumenty</b>	<p>KP: cíl 13          SPRSS LK: SO-11, SC-3, SC-6, SC-7          SPSZ města NB pro období 2019-2021 – 5.3</p>
<b>Cílová skupina</b>	<p>osoby ohrožené sociálním vyloučením, osoby žijící v sociálně vyloučených lokalitách, národnostní menšiny (Romové), nezaměstnaní, absolventi, osoby 50+, osoby se základním či nedokončeným základním vzděláním, rodiče pečující o děti do 15 let, osoby po výkonu trestu...</p>
<b>Dotčené druhy soc. služeb a služeb souvisejících (§)</b>	<p>Sociální poradenství (§37), Sociální rehabilitace (§70), Sociálně terapeutické dílny (§67)          Dle Zákona o zaměstnanosti č. 435/2004 Sb. - pracovní rehabilitace, profesní kvalifikace (<i>fond dalšího vzdělávání, národní soustava kvalifikací</i>)</p>
<b>Doba realizace</b>	<p>2021 -2025</p>
<b>Odpovědnost za realizaci</b>	<p>ÚP, poskytovatelé</p>
<b>Financování</b>	<p>ÚP, ESF, dotace, prostřednictvím projektů a ve spolupráci s ASZ</p>

Číslo	13.2	Název opatření	Podpora sociálního podnikání
		<b>Konkrétní popis rozvojového opatření</b>	<p>V řešené oblasti je žádoucí podporovat sociální podnikání, které vytváří pracovní příležitosti pro zdravotně znevýhodněné spoluobčany nebo osoby s jiným sociálním znevýhodněním. Sociální podnikání jsou podnikatelské aktivity prospívající společnosti. Hraje důležitou roli v místním rozvoji a často vytváří pracovní příležitosti pro osoby se zdravotním, sociálním nebo kulturním znevýhodněním. Zisk je z větší části použit pro další rozvoj sociálního podniku. Pro sociální podnik je stejně důležité jak dosahování zisku, tak i zvýšení veřejného prospěchu.</p> <p>- Prodejna nápojů a minipivovar BORN - doba udržitelnosti projektu je</p>

	<p>do roku 2024 - 3 pracovní místa pro osoby z cílové skupiny. Cíl projektu: založení a provozování kvalitního lokálního minipivovaru s moštárnou a prodejnu nápojů, přispívajícího k sociálnímu začleňování osob znevýhodněných na trhu práce, produkty - speciální typy piva, výroba a prodej nefiltrovaných a nepasterovaných piv českého typu uvařených tradiční technologií (např. světlý nebo polotmavý ležák). V provozu je také restaurace s nabídkou konání akcí – svatby, rodinné oslavy, firemní akce apod.</p> <p>- Farní charita Česká Lípa – probíhá realizace projektu „Dáme věcem další šanci!“ do 31. 5. 2021. Sociální podnik s názvem „Provoz 13“ se zaměřuje na designovou renovaci darovaného či zakoupeného nábytku. Realizace probíhá v provozovně na adrese Wolkerova 386, Nový Bor, provozovnu tvoří truhlářská dílna a sklad nábytku.</p>
<b>Vazba na strategické dokumenty</b>	<p>KP: cíl 13          SPRSS LK: SO-11, SC-3, SC-6, SC-12          SPSZ města NB pro období 2019-2021 – 5.3</p>
<b>Cílová skupina</b>	<p>osoby se zdravotním, mentálním nebo kombinovaným postižením, osoby ohrožené sociálním vyloučením, osoby žijící v sociálně vyloučených lokalitách, národnostní menšiny (Romové), nezaměstnaní</p>
<b>Dotčené druhy soc. služeb a služeb souvisejících (§)</b>	<p>Bez specifikace</p>
<b>Doba realizace</b>	<p>2021 -2025</p>
<b>Odpovědnost za realizaci</b>	<p>Sociální podnikatel</p>
<b>Financování</b>	<p>ESF, ÚP, příjmy z vlastní činnosti, obce SON (vyjma Města Česká Lípa), prostřednictvím projektů a ve spolupráci s ASZ</p>

#### Cíl 14 – Podpora bezpečnosti a prevence kriminality

Číslo	14.1	Název opatření	Podpora zvýšení bezpečnosti obyvatel a prevence kriminality
		<b>Konkrétní popis rozvojového opatření</b>	<p>Cílem opatření je prevence a snížení kriminality, snížení přestupků na úseku veřejného pořádku, zvýšení povědomí veřejnosti o možnostech ochrany osobního zdraví a majetku. Prevenci kriminality zajistit prostřednictvím spolupráce se školami (práce s dětmi a mládeží) a dalšími organizacemi, zajistit poradenskou činnost občanům, vytvořit systém informovanosti veřejnosti se zřetelem na ohrožené skupiny. Podpora zvýšení bezpečnosti je nedílnou součástí opatření, zaměřeného především na zajištění kamerového systému v periferních oblastech ORP Nový Bor.</p> <p>- Městská policie – i v roce 2021 bude pracovat 1 asistent prevence kriminality, který je zaměstnancem města. V roce 2021 by měla být dokončena celá rekonstrukce městského kamerového dohlížecího systému (digitalizace + výměna kamer za mo-</p>

	<p>derní typy).</p> <ul style="list-style-type: none"> <li>- Probační a mediační služba - pro rok 2021 nabízí možnost realizace besed pracovníků střediska v České Lípě se žáky II. stupně základních škol. Téma přednášek je kriminalita dětí a mládeže, způsoby rozhodování soudu, informace o často páchaných protiprávních činech dětí a mládeže a faktory, které toto riziko zvyšují. Předpokládá se realizaci přednášek ve školním roce 2021/22. Na rok 2021 byla plánována realizace další jednodenní konference Drogy – právo – kriminalita. Její realizace byla z důvodu pandemie o rok odložena.</li> </ul>
<b>Vazba na strategické dokumenty (KP, SPRSS LK)</b>	<p>KP: cíl 14          SPRSS LK: SO-01, SO-08, SC-7, SC-8          SPSZ města NB pro období 2019-2021 – 5.5</p>
<b>Cílová skupina</b>	Obyvatelé obcí a měst SON (vyjma Města Česká Lípa)
<b>Dotčené druhy sociálních služeb a služeb souvisejících (§)</b>	<p>Sociální poradenství (§37), Nízkoprahové zařízení pro děti a mládež (§62), Služby sociální prevence (§53), Terénní programy (§69), Kontaktní centra (§ 59), Krizová pomoc (§60)          Asistenti prevence kriminality, preventivní programy na školách</p>
<b>Doba realizace</b>	2021 -2025
<b>Odpovědnost za realizaci</b>	Obce SON (vyjma Města Česká Lípa), Policie ČR, Probační a mediační služba, školy, poskytovatelé
<b>Financování</b>	Prostřednictvím projektů a ve spolupráci s ASZ, SON (vyjma Města Česká Lípa), MVČR, dotace

### 3. DALŠÍ CÍLE PRO ROK 2021

Rok 2021 je prvním rokem platnosti Čtvrtého komunitního plánu sociálních služeb obcí SON na období 2021 - 2025. I tento rok je poznamenán pandemií koronaviru, která se dotýká všech oblastí sociálních služeb. Jsou omezena setkávání a většina jednání probíhá v on-line prostředí.

Pro rok 2021 je stanoven příspěvek na spolufinancování obcí SON ve stávající výši, tj. 90,- Kč/obyvatele. Vlivem koronaviru došlo opět k posunutí termín, související s výplatou příspěvků poskytovatelům.

Naše území bude i v následujícím období prověřovat kvalitu a dostupnost služeb poskytovatelů, zařazených v základní síti. V případě absence nějaké služby a poptávky občanů po službě, bude vyhledán vhodný poskytovatel ve spolupráci s KÚ LK, případně s jiným územím.

I nadále bude probíhat podpora rozvoje komunitní práce, zapojení široké veřejnosti do plánovacích procesů, propojení sociální a zdravotní oblasti a podpora větší informovanosti veřejnosti v takovém rozsahu, jak nám to situace šíření nákazy koronaviru umožní.

## 4. ZÁVĚR

Vyhodnocení dokumentu, „Akční plán sociálních služeb obcí SON na rok 2021“ (dále AP), bude provedeno do konce 1. čtvrtletí roku 2022.

V průběhu roku 2021 se budou, dle možností pandemické situace, nejméně 2x ročně, scházet pracovní skupiny včetně koordinační skupiny komunitního plánování.

V rámci komunitního plánování bude rovněž probíhat aktualizace katalogu sociálních služeb na webu SON, kde budou průběžně zveřejňovány aktuální informace o sociálních službách. Dále bude probíhat aktualizace Základní sítě sociálních služeb na území obcí SON, i v rámci území Libereckého kraje.

Ve spolupráci s obcemi SON budou zjišťovány potřeby občanů v oblasti sociálních služeb a bude probíhat informování formou webových stránek a dle možností i osobním setkáváním.

Ve spolupráci s KÚ LK bude probíhat spolupráce v oblasti plánování a rozvoje sociálních služeb, aby byla zajištěna podpora všech cílových skupin na našem území.

Zpracováno dne 7. 5. 2021

Za Koordinační skupinu komunitního plánování Bc. Jiřina Kubáňová, Ing. Daniela Vondrová.